

# 大数据背景下 G 高校学生管理工作探析

周义巧

重庆工商大学派斯学院

DOI:10.32629/er.v3i9.3163

**[摘要]** 随着互联网的迅速崛起,大数据时代随着而来。人工智能、区块链、量子信息、互联网+等先进技术融入进了人们的生活圈。在这样的时代背景下,高校学生管理工作迎来了重要的机遇,也面临着新的挑战。本文将结合G高校实际情况,探析在大数据时代背景下,学生管理工作将如何稳定、高效、有序推进。

**[关键词]** 大数据; G高校; 学生管理工作

**中图分类号:** G717 **文献标识码:** A

## 1 大数据时代背景

1969年阿帕网诞生后,经历了50年的迅猛发展,人类的生产生活已经发生了翻天覆地的变化。手机支付、网上购物、智能化办公走进了人们的生活圈;电子信息、互联网+金融、教育、医疗等商业形态促使着众多的企业转型升级。而G高校作为民办的高等教育企业,在这样的环境背景下,也不例外。对于高校来说,学生管理工作又作为日常管理中的重要工作之一,在大数据时代背景下,G高校学生管理工作将进一步思考如何优化升级,提升工作效率,促使其快速稳定发展。

### 1.1 高校学生管理工作面临的机遇。

高校学生管理工作有维护学校稳定、提升学校美誉度等重要作用。在大数据时代背景下,高校学生管理工作将更加数据化、智能化将带给民办高校带来学生管理工作带来新的变革。这将改变传统的纸质化文件通知模式,纯纸质化办公方式,从长远来看这将大大节约用纸成本,为企业节约一笔办公用本投入;这将改变传统效率低、工作内容冗杂的问题,使其得到更有效解决等问题。而高校学工系统工作人员也将更全面地掌握学生行为轨迹、做好奖助贷评定、关心特殊群体,也能节约出更多的时间来做学生的思想政治工作,从学生学业、生活、就业方面做好思想上的引路人,从而为民办高校培养更多优秀的学生。

### 1.2 高校学生管理工作迎来的挑战。

(1) 大数据时代学生管理工作的难题。大

数据时代的到来,从思想上颠覆了传统模式,人工智能、5G时代、智能办公等扑面而来。对高校学生管理工作带来了难度,想要搭乘大数据的快车,从数据的准备、采集、储存、分析处理、挖掘、运用与管理,涉及的学问太多,如何将大数据运用到民办高校学生工作管理中去,这需要高校管理层的经费投入支持,需要更加专业的计算机技术人才+数学专业人才+实用的工具,如八爪鱼、Python等。这也需要加强转变学生管理工作者的思想,加强思想政治工作者的大数据有关培训,提升运用大数据的能力。(2) 阿尔法一代的学生。所谓“阿尔法”指优秀的,领袖级别的。而“阿尔法一代”紧随着“千禧一代”到来了,他们手持iPad长大,智能手机从未缺席过他们的生活,他们跟随科技步伐,拥有超强能力。大数据时代的到来,也恰好是90末后、00后阿尔法一代的到来,他们的性格特点跟80后学生的性格特点有所区别,从学生管理工作实践中发现,他们有更独立的人格;他们想法新奇,天马行空;他们好玩,追求自由;他们更以自我为中心,更加看重自己的事情和利益;他们获取信息的渠道丰富,超过70后、80后、90初后的思政工作者获取的速度;他们不喜欢传统死板的东西,他们爱好广泛,喜欢Cos-play、当主播、喜欢搞音乐、爱好王者荣耀手游、爱好英雄联盟网游等。在这个信息爆炸的时代,铺天盖

地的信息对学生的影响也不像之前的纯粹,学生工作要做好学生思想、入学、学习、生活、就业的工作就更加有难度。

## 2 G高校学生管理工作探析

G高校作为一所经教育部批准确认的全日制普通本科院校,是重庆市最早创办的民办高校之一。自办学以来,该校一直秉承着“质量立校、特色兴小,人才强校”的办学理念,把学生管理工作作为重点工作之一,把维护学生的稳定与安全,促进学生的健康发展作为重点课题。而近年来,随着G高校学生人数的逐年增加,已突破万人,而G高校学工系统老师的配置没有更上,大数据的相关系统引进也远远不够,导致学生管理工作难度大,学工系统的老师以及辅导员经常加班加点处理日常数据,手动收缴电费、做综合测评表、办理休复学走纸质流程等,耗时耗力。

2.1 G高校学生管理现状。G高校目前有在校学生10000余人,包含男女比例大致在3:7,学生宿舍总共14栋,在校学生基本是96后,95后,94后,乃至00后,他们玩转手机、电脑、iPad,是典型的阿尔法一代。而G高校教务处、招生就业处、财务处主要负责协调和布置工作,主要的学生管理工作都是由学工系统完成。而学工系统设分管学生工作的领导1名,学生工作部部长1名,学生综合管理科科长1名,宿管科科长1名,团委书记1名,办公人员6名,二级学院辅导员共计60余名。具体学生管理工作结构图如下:

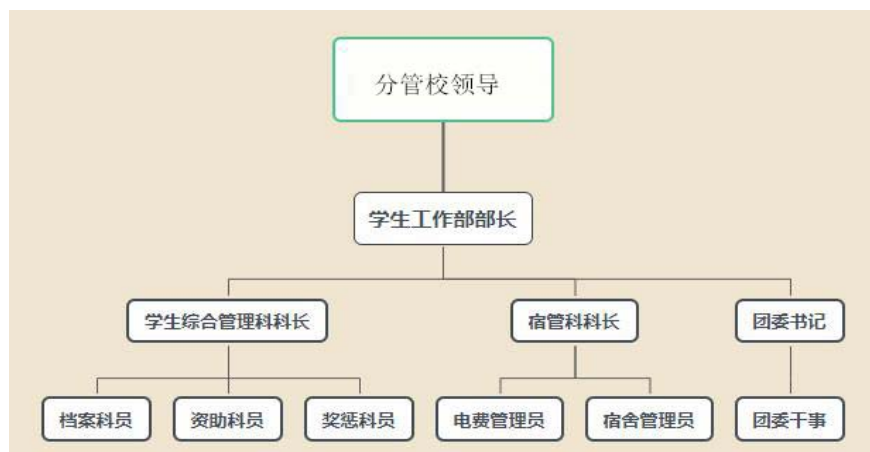


图1 学生管理工作组织结构图

由此可见,G高校学生管理需工作要少有的学工系统工作者需要管理大批量学生。从师资配比上来看,G高校属于民办高校,尽力减少人工成本,这就导致了学工系统工作者工作压力较大,工作强调大。这种情况下,如果能够合理有效地引进大数据技术就能提升工作效率,从某种程度上降低民办高校的人工成本。而G高校现目前采用大数据的运用程度较低,智能化校园还没正式建立,在办公上,大多数是传统地办公方式,采用纸质地办公文件,采用QQ、微信办公,近两年正尝试引进了OA办公系统(目前在测试期),还没正式购买,目前使用率极低;教育教学软件已经购买过两个,都不是特别理想;数字图书馆买进万方、知网数据库也较晚;对于学生的管理,全部依靠辅导员人工办公,涉及学生入学资料登记、寝室管理、奖助贷的评定、学生就业信息的统计等,智能学工系统完全没有涉及,导致辅导员办公效率低,比如办理学生事务涉及用印,流程因不能及时完成签字,都要花费一天甚至更多的时间来处理,奖助贷、补考是统计等全是辅导员做表格完成,易出错而且耗时很长。

2.2 G高校学生管理改进措施。(1)从民办高校办学视角看。民办高校是以盈利为目的高等教育机构,有自己的办学特色。如何稳定生源,增强学校声誉度和名誉度,学生管理工作起着不可替代的作用。而在这个大数据时代,从长远的发展来看,民办高校应加大智能设备、智

能专业建设、智能人才引进的投入力度,购买相应的智能化办公工具,像OA办公系统,让办公更加有效率;更具功能性的校园一卡通,通过校园一卡通大数据的消费情况掌握学生日常消费轨迹有助于助学金的评定;数字化图书馆的建设,更有利于学生做科研论文资料搜集;更智能化的教务系统对排课、监考安排、学生成绩查询、教师评教、调停课等更加正确高效;寝室门禁卡对学生寝室晚归、不归的数据掌握更准确,更能减少学生对处分申诉的概率;智能学工系统的引进将大大方便思政工作者对学生的管理,因此,从民办高校办学视角来看,大数据时代对民办高校学生管理工作意义非凡。(2)从学工系统对学生管理角度看。①转变思想,与时俱进。大数据时代下,学工系统工作需要改变工作思路和方法,不能再一对一的直面学生,应将职能权限下放到二级学院,通过各高校借鉴,结合G高校实际情况找到适合的智能学工系统,多组织学工系统大数据的技能培训,提升学生管理工作者的运用大数据进行智能化管理。而辅导员在管理学生的时候需要区别于自己所处的时代,通过大数据分析阿尔法一代所喜爱的东西,走进阿尔法一代的内心,做他们的知心朋友。在这个网络横行、信息爆炸、云计算、智能化的时代,要加强自身学习,懂他们不懂的,也要懂他们所懂的,要能获得他们得不到的资讯,充分利用微博、微信、视频号、小程序,甚至抖音,直播

等,利用互联网+新媒体技术加强对学生的引领和管理。②做好大数据基础信息搜集、分析、挖掘。学校引进智能化教工系统可以加强对学生的生活、日常管理、学习情况、就业管理。虽然目前G高校已获取了一些基本数据,但是缺乏对这些数据的进一步搜集、整理。从学生入校的那一刻开始,都可以通过大数据来实现。具体可以精细到用学工系统对学生家庭住址、生源地、联系电话等基本信息、学习水平、作息习惯、上网习惯、社交关系、三餐规律、消费水平的搜集,基于基本信息的搜集对学生的性格特点、家庭背景、生源地分类、学习成绩进行分析和挖掘,获取数据将作为奖学金、助学金、入党积极分子推荐等工作开展的重要依据。这将更加公平处理好学生管理工作的日常事务。对于社交关系多度复杂、社交关系过于孤僻,或者网瘾足、学习成绩预警等特殊群体都可以通过大数据挖掘来实现,这将更有利于学生管理工作者能够更加全面、更快捷、更高校的管理学生日常事务。

### 3 结语

高校学生管理工作一直是高校稳定发展的重要一环,大数据时代的到来,既给高校学生管理工作带来了机遇,也带来了挑战。G高校想要搭乘上大数据时代的快车,从高校办学、学工系统的视角加强对学生管理工作的探析,进一步促进G高校的稳定和发展。

#### 【参考文献】

- [1]樊力.浅谈民办高校中的学生管理工作[J].文学教育(中),2016,(10):38.
- [2]余亚楠.自媒体时代下高校学生管理工作探析[J].长春师范大学学报,2019,38(05):159-161.
- [3]白娟.基于大数据分析的学风建设以及学生管理工作探析[J].无线互联科技,2020,(9):74-76.

#### 作者简介:

周义巧(1989—),女,汉族,重庆永川人,团总支书记,研究生,重庆工商大学派斯学院,研究方向:思想政治教育。